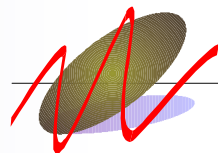


Univerza v Ljubljani, Biotehniška fakulteta
2. LETNIK

MSc. BIOTEHNOLOGIJA
Msc. ŽIVILSTVO

OSNOVE RAČUNOVODSTVA

doc. dr. Aleš KUHAR



Katedra za agrarno ekonomiko, politiko in pravo

Univerza v Ljubljani

Biotehniška fakulteta, Oddelek za zootehniko

Zgodovina

- Že v srednjem veku so trgovci urejali podatke o prodaji – smerokaz pri poslovanju...
- V Dubrovniški republiki nastane natančen opis vodenja poslovnih knjig...
- Začetek računovodstva???



Namen računovodskega poročanja

- Računovodstvo je “zbiranje in obdelava” informacij o poslovanju podjetja
- Priprava informacij o finančnem položaju in uspešnosti podjetja
- Je funkcija managementa
- Računovodske informacije so namenjene različnim ekonomskim agentom
- **NOTRANJI UPORABNIKI:**
 - poslovodstvo družbe in drugi zaposleni
- **ZUNANJI UPORABNIKI:**
 - lastniki, in potencialni investitorji (borza);
 - banke in drugi kreditodajalci;
 - DURS in druge državne institucije, statistika;
 - kupci in dobavitelji;
 - širša javnost.

Računovodski /knjigovodski/ proces

- S čim si plačo zasluži računovodja?



Zakon o gospodarskih družbah določa...

- Družbe in podjetniki morajo voditi **poslovne knjige** in jih enkrat letno zaključiti v skladu s tem zakonom in **slovenskimi računovodskimi standardi ali mednarodnimi standardi računovodskega poročanja, ...**
- LETNA POROČILA

Veliki subjekti

- Bilanca stanja
- Izkaz poslovnega izida
- Izkaz denarnih tokov
- Izkaz gibanja kapitala
- Priloge s pojasnili k izkazu in
- Poslovno poročilo

Mali subjekti

- Bilanca stanja
- Izkaz poslovnega izida
- Priloge s pojasnili k izkazu
(samo d.o.o.)

Namen računovodskega poročanja II.

- Temeljni računovodski izkazi morajo dajati osnovo za oceno o zmožnosti podjetja:
 - gotovost pritokov denarja (*tveganje*)
 - ustvarjati dobiček (*donos*)
- V ta namen so se oblikovali štirje elementi računovodskih izkazov:
 1. Izkaz (bilanca) stanja (*kapitalski položaj podjetja*)
 2. Izkaz poslovnega izida (*uspeh poslovanja*)
 3. Izkaz finančnega izida (*finančna uspešnost, podjetje, kot naložbenik*)
 4. Izkaz gibanja kapitala (*informacija lastnikom kapitala*)
- Izkazi osvetljujejo isto zgodbo – različni vidiki
- “Najpomembnejša” sta bilanca stanja in izkaz poslovnega izida!

Temeljni računovodski izkazi

■ Bilanca stanja

- Kaže premoženjsko stanje podjetja v določenem trenutku – posnetek
- Najpogosteje zaključek - začetek obračunskega leta /zaključna bilanca stanja za določeno leto je hkrati otvoritvena bilanca stanja za naslednje leto/

■ BS sestavljata dve uravnoreženi “strani”:

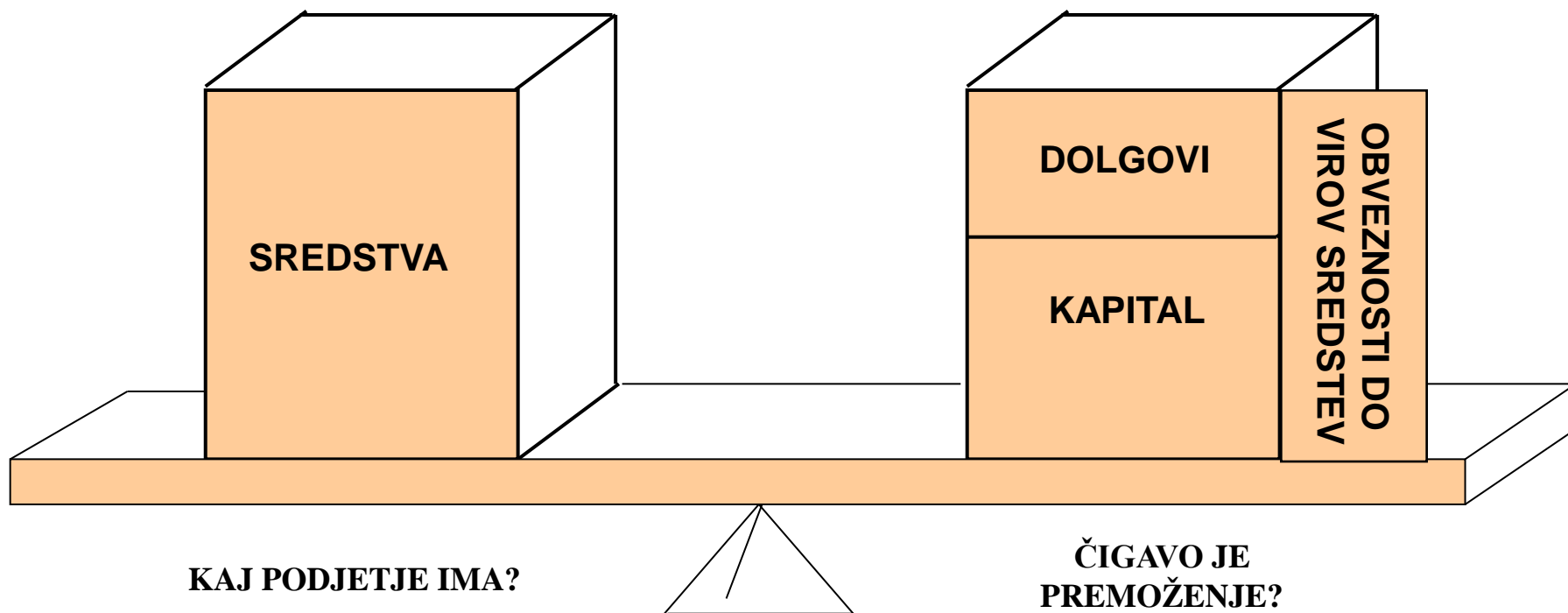
- aktiva – sredstva (*premoženje*) s katerimi razpolaga podjetje
- pasiva – struktura financiranje virov za poslovanje podjetja (*dolgovi in kapital*);

■ BS prikazuje finančno “zdravje” podjetja

Bilanca stanja – shematski prikaz

- Dvostavno računovodstvo
- Uravnoteženost obeh strani bilance
– *osnovna računovodska enačba*

Vsota sredstev = vsota dolgov + kapitala



Pojasnitev dvostavnega računovodstva

Vaše premoženje /sredstva/ = 1000 DEN

- avto 600 DEN
- osebno premoženje (obleke, tehnični predmeti...) 300 DEN
- gotovina na banki 100 DEN
- Vaši dolgovi /obveznosti do virov sredstev/
 - dolg za avto 300 DEN
 - kapital 700 DEN (???)
- Kaj v računovodskem smislu pomeni božičnica stare mame v znesku 100 DEN za oba elementa RI?
- ... odplačilo 100 DEN dolga za avto?
- Noben poslovni dogodek ne spremeni samo ene strani izkaza!!

/prava/ Bilanca stanja – podrobnejši prikaz minimalnih elementov po SRS

SREDSTVA	OBVEZNOSTI DO VIROV SREDSTEV
STALNA SREDSTVA	KAPITAL
Opredmetena osnovna sredstva Neopredmetena dolgoročna sredstva Dolgoročne finančne naložbe	DOLGOROČNE OBVEZNOSTI Dolgoročne obveznosti iz poslovanja Dolgoročne obveznosti iz financiranja
GIBLJIVA SREDSTVA	DOLGOROČNE REZERVACIJE
Zaloge Kratkoročne in dolgoročne terjatve Kratkoročne finančne naložbe Denarna sredstva Aktivne časovne razmejitve	KRATKOROČNE OBVEZNOSTI Kratkoročne obveznosti iz poslovanja Kratkoročne obveznosti iz financiranja PASIVNE ČASOVNE RAZMEJITVE

Sredstva

□ **STALNA SREDSTVA**

□ Opredmetena osnovna sredstva

- zemljišča
- zgradbe
- oprema
- osnovna čreda, večletni nasadi



□ Po kakšni vrednosti jih izkazujemo v računovodskih knjigah?

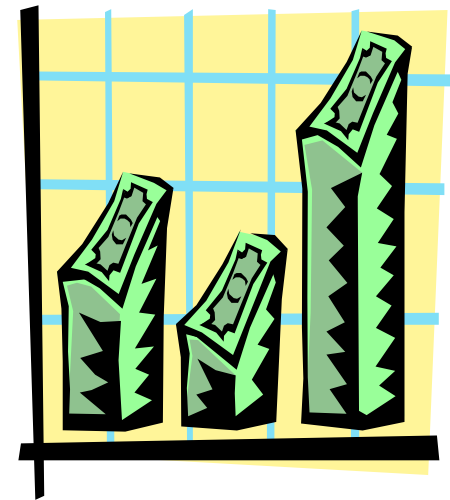
- Po sedanji (neodpisani) vrednosti !
- Amortizacija je strošek zmanjšane vrednosti – odpisa!

□ Neopredmetena dolgoročna sredstva

- Patenti, licence, blagovne znamke, koncesije, stroški razvijanja, dobro ime...

Sredstva II.

- ❑ Dolgoročne finančne naložbe
- ❑ Naložbe podjetja za rok, daljši od enega leta z namenom pridobivanja finančnih prihodkov
 - ❑ kupljene delnice
 - ❑ kupljene obveznice
 - ❑ dolgoročno dana posojila

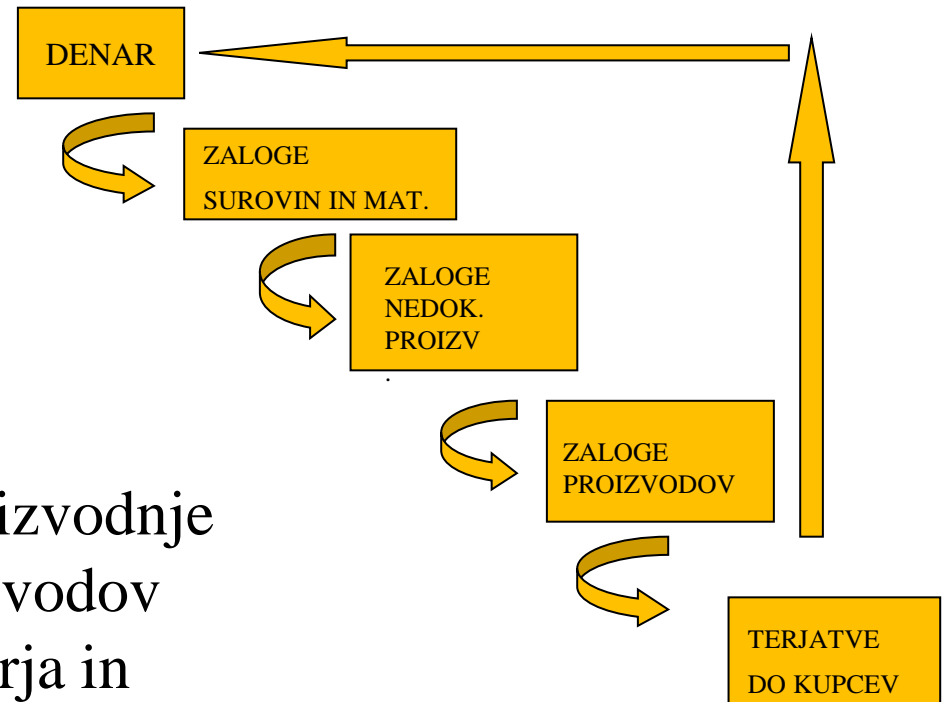


Sredstva II.

❑ **GIBLJIVA SREDSTVA**

❑ Zaloge

- ❑ zaloge materiala
- ❑ zaloge nedokončane proizvodnje
- ❑ zaloge dokončanih proizvodov
- ❑ zaloge drobnega inventarja in
- ❑ zaloge trgovskega blaga



Sredstva III.

- ❑ Dolgoročne terjatve iz poslovanja
 - ❑ Terjatve podjetja z ročnostjo nad enim letom
- ❑ Kratkoročne terjatve iz poslovanja
 - ❑ Ročnost plačil je krajše od enega leta
- ❑ Kratkoročne finančne naložbe
 - ❑ Za prodajo kupljene delnice in obveznice
 - ❑ Kratkoročno dana posojila
- ❑ Denarna sredstva
 - ❑ Gotovina in čeki v blagajni podjetja
 - ❑ Denarna sredstva /depoziti/ na banki
- ❑ Aktivne časovne razmejitve
 - ❑ kratkoročno odloženi stroški in predhodno nezaračunani prihodki
 - ❑ Naprej vračunani stroški (*zavarovalnina, predplačilo najemnine*)
 - ❑ Odloženi prihodki



Obveznosti do virov sredstev

□ **KAPITAL**

□ *Lastniški nevračljiv vir financiranja poslovanja*

- Osnovni kapital
- Kapitalske rezerve (zakonske, statutarne)
- Nerazporejen dobiček ali izguba

■ Dolgoročne rezervacije za tveganje in stroške

- *Bodoče obveznosti (garancije, pokojnine, davčne obveznosti)*

■ Dolgoročne obveznosti

- *Finančne /banke ter investitorji/ in poslovne /dobavitelji, zaposleni, država/ obveznosti*
- *Ročnost obveznosti nad 1 letom*

Obveznosti do virov sredstev II.

■ Kratkoročne obveznosti

- *Finančne /banke ter investitorji/ in poslovne /dobavitelji, zaposleni, država/ obveznosti*
- *Ročnost obveznosti pod 1 letom*

■ Pasivne časovne razmejitve

- *Vnaprej vračunani stroški (npr. podjetje načrtuje večje popravilo, v bilanci ga upošteva predhodno, plača ga pozneje; rezervacija stroškov)*
- *Kratkoročno odloženi prihodki (npr. prihodek je podjetje že dobilo, stroški pa še niso nastali, ker storitve še ni so izvedli; neupoštevanje prihodkov, ker ni stroškov)*

Kaj lahko razberemo iz bilance stanja?

- ❑ Bilanca stanja kaže celotno poslovanje podjetja, saj zajema vse njegove dele.
- ❑ Iz bilance stanja lahko računamo, ugotavljamo razmerja med posameznimi kategorijami in s tem ocenjujemo uspešnost poslovanja podjetja
- ❑ Kazalci, ki kažejo predvsem finančno uspešnost podjetja so:
 - ❑ Struktura virov (*razmerje med lastniškim in dolžniškim kapitalom*)
 - ❑ Kazalci plačilne sposobnosti (*razmerje med kratkoročnimi sredstvi in kratkoročnimi obveznostmi –v kolikšni meri je podjetje sposobno sproti poravnati svoje obveznosti*)
 - ❑ Finančna trdnost (*delež lastnega kapitala v celotnem kapitalu*)

Uspešnost poslovanja podjetja

- ❑ Temeljni namen podjetja je ustvarjanje poslovnih učinkov (*proizvodi ali storitve*) ter, da z njihovo prodajo doseže maksimalni rezultat.
 - ❑ Največkrat dobiček, lahko pa tudi prihodki, tržni delež ...
- ❑ Dolgoročni cilj lastnikov podjetja pa je maksimiranje oz. povečanje tržne vrednosti podjetja.
- ❑ Poslovni rezultat je razlika med prihodki in odhodki podjetja.
- ❑ Poslovni rezultat se običajno ugotavlja 1x letno, večja podjetja kvartalno ali polletno.
- ❑ Računovodja izdelava bilanco uspeha.

Uspešnost poslovanja podjetja

- ❑ Bilanca stanja ne daje neposredne informacije o poslovnem izidu – dobičku
- ❑ Posredno jo je možno oceniti – primerjava bilanc v dveh časovnih točkah...
- ❑ **Izkaz poslovnega izida /IPI/** pa to informacijo kaže neposredno
- ❑ IPI organizira in združi prihodke in odhodke podjetja – razlika je poslovni izid /cca. dobiček/
- ❑ IPI prikazuje časovno obdobje, medtem ko je BS ...?

Elementi izkaza poslovnega izida

□ PRIHODKI

□ Čisti prihodki od prodaje

- Naprej deljeni npr. po lokaciji prodaje /domači trg, izvoz/; tipu poslovnega učinka /blago, storitve/

□ Sprememba vrednosti zalog proizvodov in nedokončane proizvodnje

- Upoštevanje časa nastanka stroškov za proizvodnjo!

□ Usredstveni lastni proizvodi

- Pretvorba lastne proizvodnje v stalna sredstva

□ Drugi poslovni prihodki

- Prilivi vezani na poslovanje: kompenzacije, subvencije ipd.

Elementi izkaza poslovnega uspeha II.

□ ODHODKI

- Stroški materiala, blaga in storitev
 - ... porabljenih pri proizvodnji
- Stroški dela
- Odpisi vrednosti (*amortizacija*)



Stroški dela

- Delo kot prvina poslovnega sistema
- Strošek dela ni le plača (*BOD, prispevki in davki delodajalca, prevoz na delo, prehrana, odpravnine, ...*)
- Različne vrste plač:
 - **osnovna** je določena v posameznikovi pogodbi o zaposlitvi, h kateri se prištejejo dodatki (*delovna uspešnost, nadobremenitev...*)
 - **minimalna** predstavlja zakonsko določeno najnižje plačilo za delo v polnem delovnem času v RS (*763,06 EUR bruto*)
 - **zajamčena** omejitev izvršbe na plačo zaradi zagotavljanja minimuma socialne in materialne varnosti (*237,73 EUR bruto*)
 - **izhodiščna** je najnižji znesek plače (glede na stopnjo izobrazbe) določena v kolektivnih pogodbah na ravni dejavnosti.

Amortizacija

- Proizvodna sredstva, ki tvori aktivo podjetja imajo omejeno življenjsko dobo.
- Ta je navadno posledica tehnološkega staranja ter fizične obrabe /poškodb...
- Zato se obračunava amortizacija
 - strošek prehajanja vrednosti stalnih sredstev v nastajajoče poslovne učinke;
 - prikazana, kot strošek v izkazu uspeha ter zmanjševanje vrednosti v bilanci stanja.
- Odvajanje finančnih sredstev za nakup novega proizvodnega sredstva ob koncu njegove življenjske dobe.

Amortizacijske stopnje

- Najvišja letna amortizacijska stopnja (ZDDPO-2):
 - Gradbeni objekti 3% (deli gradbenih objektov 6%)
 - Oprema, vozila, mehanizacija 20%
 - Deli opreme in oprema za raziskovalne dejavnosti 33,3,%
 - Računalniška, strojna in programska, oprema 50%
 - Večletni nasadi 10%
 - Osnovna čreda 20%
 - Druga vlaganja 10%

Metode amortizacije

■ Funkcionalna metoda

- Predvidimo življenjsko dobo sredstva, njegovo odprodajno vrednost ter količino proizvedenih enot
- Določimo znesek amortizacije na enoto
- Letni odpis je odvisen od obsega proizvodnje...

■ Časovna metoda

- Pri tej metodi predvidevamo, da je ključno ekonomsko in časovno razvrednotenje
- Določimo letni odpis glede na ekonomsko dobo
- Možna je različna dinamika amortizacije
/linearno, degresivno in progresivno/

Elementi izkaza poslovnega uspeha III.

- ❑ Drugi poslovni odhodki
 - ❑ Npr. pokritje izgube iz predhodnih let, dotacije...

- ❑ Finančni del bilance uspeha na obeh straneh
 - ❑ Finančni prihodki in finančni odhodki
 - ❑ **Ti so vezani so na dejavnosti financiranja podjetja**
 - ❑ **Prihodki od deležev v podjetjih /dividende/, obresti**
 - ❑ **Odhodki za stroške najetih kreditov /obresti/...**



Poslovni izid

- Ugotavljamo razliko med PRIHODKI in ODHODKI (dobiček oz. izgubo) v sledeči strukturi:

Prihodki od prodaje blaga in storitev (*prihodki doma, v EU, zunaj EU, ..*)

= **Kosmati donos od poslovanja**

- Poslovni odhodki (*stroški blaga, materiala, storitev, dela, amortizacija, ...*)

= **Dobiček iz poslovanja**

+ Finančni prihodki (*dividende, obresti*)

- Finančni odhodki (*oslabitve, odpisi finančnih naložb, obresti, ...*)

+ Drugi prihodki (*subvencije, dotacije*)

- Drugi odhodki

= **Celotni dobiček**

- Davki iz dobička

= **Čisti dobiček iz obračunskega obdobja**

(= *Dobiček na delnico: čisti dobiček / število delnic*)

Poslovni izid - dobiček

- ❑ Dobiček je pozitiven poslovni izid.
- ❑ Ugotavljamo ga, če je vsota vseh odhodkov v poslovnem letu manjša od celotnega prihodka.
- ❑ Dobiček je vrednost ustvarjena v podjetju, ki jo lahko uporabimo v neposlovne namene in s tem ne zmanjšamo poslovne sposobnosti ustvarjanja dohodka v prihodnje!
- ❑ Uporaba dobička:
 - ❑ pokrivanje izgub iz preteklih let;
 - ❑ izplačilo dividend + nagrade upravi in NO;
 - ❑ povečanje kapitala;
 - ❑ povečanje rezerv;
 - ❑ nerazporejeni del dobička.

Poslovni izid - izguba

- ❑ Izguba je negativni poslovni izid. Ugotavljamo jo, če je vsota vseh odhodkov v poslovnem letu večja od celotnega prihodka.
 - ❑ izguba iz poslovanja (*če so prihodki od poslovanja manjši od odhodkov iz poslovanja*);
 - ❑ izguba iz financiranja (*če so prihodki iz financiranja manjši od odhodkov za financiranje*).
- ❑ Pokrivanje izgube:
 - ❑ notranje pokrivanje izgube (*poravnavanje s prihodki v naslednjih letih, poravnavanje z nerazdeljenim čistim dobičkom in rezervami, poravnavanje z osnovnim kapitalom*)
 - ❑ zunanje pokrivanje izgube (*odpis dolgov, dotacije, sanacijski postopek – prisilna poravnava*)

Insolvenčni postopki

- ❑ So postopki, ki se vodijo zoper gospodarske subjekte, ki so postali:
 - ❑ **Prezadolženi dolžnik** sicer še lahko sproti poplačuje svoje obveznosti do upnikov, vendar pa so njegovi dolgovi skupaj večji od njegovega premoženja in obstaja verjetnost, da bo postal nelikviden (*premoženje ne bo unovčljivo*).
 - ❑ **Insolventni dolžnik** ni sposoben plačevati tekočih zapadlih obveznosti. Njegovo premoženje je morda večje od dolgov, vendar ga ni mogoče hitro unovčiti in zato.
- ❑ Insolventnost precej bolj pogost razlog za začetek postopkov, kot prezadolženost.
- ❑ Insolvečni postopki po slovenskem pravu so: stečajni postopek, prisilna poravnava in likvidacija.

Stečaj

- ❑ Je sodni postopek nad premoženjem dolžnika zaradi plačilne nesposobnosti oz. nesolventnosti dolžnika.
- ❑ Predlagajo ga upniki, sam dolžnik ali osebno odgovorni družbenik.
- ❑ Z dnem začetka stečajnega postopka se oblikuje stečajna masa, ki je vse dolžnikovo premoženje.
- ❑ V stečajnem postopku se sredstva, ki gredo v stečajno maso, unovčijo s prodajo premoženja in izterjavo terjatev, da se poplačajo upniki.
- ❑ Delničarji in lastniki deležev se poplačajo šele po morebitnem popolnem poplačilu dolžnikovih upnikov v sorazmerju lastniškimi deleži.

Prisilna poravnava

- ❑ Je z zakonom urejen postopek sanacije dolžnika v finančnih težavah, ki ga predlaga dolžnik sam.
- ❑ Upnike zastopa upniški odbor.
- ❑ Dolžnik pripravi načrt finančne reorganizacije.
- ❑ V praksi so najpogostejši:
 - ❑ znižanje in odlog plačila obstoječih obveznosti (*npr. na 20 % in poplačilo v enem letu, ali pa manjše znižanje in poplačilo v do petih letih*).
 - ❑ pogosto tudi odpuščanje delavcev, odprodajo nepotrebne premoženja, prenos dela poslov na drugo pravno osebo...
- ❑ Prisilno poravnavo potrди sodišče, če je za to glasovalo 60% upnikov.